

ПРАВИТЕЛЬСТВО МОСКВЫ
КОМИТЕТ ПО АРХИТЕКТУРЕ И ГРАДОСТРОИТЕЛЬСТВУ
ГОРОДА МОСКВЫ

ГОСУДАРСТВЕННОЕ УНИТАРНОЕ ПРЕДПРИЯТИЕ
ГЛАВНОЕ АРХИТЕКТУРНО-ПЛАНИРОВОЧНОЕ УПРАВЛЕНИЕ

Архитектурно-художественная концепция
внешнего облика улиц, магистралей и территорий города Москвы,
выполненная в пилотном режиме
(в части размещения информационных конструкций)

МОСКВА 2013



ПРАВИТЕЛЬСТВО МОСКВЫ
КОМИТЕТ ПО АРХИТЕКТУРЕ И ГРАДОСТРОИТЕЛЬСТВУ
ГОРОДА МОСКВЫ

ГОСУДАРСТВЕННОЕ УНИТАРНОЕ ПРЕДПРИЯТИЕ
ГЛАВНОЕ АРХИТЕКТУРНО-ПЛАНИРОВОЧНОЕ УПРАВЛЕНИЕ

Архитектурно-художественная концепция
внешнего облика улиц, магистралей и территорий города Москвы,
выполненная в пилотном режиме
(в части размещения информационных конструкций)

Государственный контракт № 0173200022713000013 от 30.04.2013 г.

Исполнитель: ГУП "Главное архитектурно-
планировочное управление"

Заказчик: Комитет по архитектуре и градостроительству
города Москвы

Начальник ГУП "ГлавАПУ": Беляев Г.И.

Председатель МКА: Антипов А.В.

МОСКВА 2013



Начальник ЦКПКБ
Зам. начальника ЦКПКБ
Начальник отдела формирования
цвето-световой среды города
Начальник отдела рекламного и
художественного оформления городской среды
Главный специалист
Архитектор
Архитектор

Гук А.И.
Садальская О.М.

Юшин Г.А.

Куликов С.Г.
Кондратьева Ю.А.
Климов П.В.
Овадюк О.Ю.

1. Общие данные
 - 1.1 Пояснительная записка
 - 1.2 Схема расположения проектируемых улиц
 2. Анализ существующего положения
 - 2.1 Нарушение архитектурно-художественного облика здания
 - 2.2 Чрезмерное количество вывесок на ограниченной площади
 - 2.3 Глухие витрины
 - 2.4 Несоблюдение эстетических норм содержания вывесок
 - 2.5 Нарушение сомасштабности
 - 2.6 Неудачные примеры использования декоративных панелей
 - 2.7 Неудачные решения вывесок
 3. Типы рекомендуемых конструкций
 - 3.1 Вывески из отдельных букв и знаков без подложки
 - 3.2 Вывески из отдельных букв и знаков с плоской подложкой
 - 3.3 Лайтбоксы
 - 3.4 Афишные конструкции
 - 3.5 Панель-кронштейны
 - 3.6 Таблички
 - 3.7 Общие указатели
 - 3.8 Вывески с меню заведения питания
 - 3.9 Иерархия вывесок
 - 3.10 Вывески, не требующие согласования
 - 3.11 Витринные маркизы
 - 3.12 Съёмные вывески нагибком материале
 - 3.13 Вывески внутри помещения
 - 3.14 Вывески на тротуаре
 - 3.15 Рекомендации по оформлению витрин
 4. Правила размещения вывесок
 - 4.1 Зеленые зоны
 - 4.2 Размещение нескольких вывесок в пределах одной зеленой зоны
 - 4.3 Взаимное расположение вывесок
 - 4.4 Размещение вывесок с плоской подложкой
 - 4.5 Размещение панелей-кронштейнов
 - 4.6 Размещение маркиз
 - 4.7 Размещение штандартов
 - 4.8 Примеры размещения вывесок
 5. Рекомендации по подбору шрифта
 - 5.1 Правильный выбор шрифта
 - 5.2 Набор надписей
 - 5.3 Подбор шрифта для зданий в разных стилях
- Приложения
- Приложение 1. Улица Большая Дмитровка
 - Приложение 2. Улица Большая Садовая
 - Приложение 3. Улица Воздвиженка
 - Приложение 4. Камергерский переулок
 - Приложение 5. Улица Кузнецкий Мост
 - Приложение 6. Улица Новый Арбат
 - Приложение 7. Улица Петровка
 - Приложение 8. Улица Рождественка
 - Приложение 9. Столешников переулок
 - Приложение 10. Улица Тверская
 - Приложение 11. Улица 1-я Тверская-Ямская



1. Общие данные



1.1 Пояснительная записка

Архитектурно-художественная концепция внешнего облика улиц, магистралей и территорий города Москвы, выполненная в пилотном режиме (в части размещения информационных конструкций) на улицах Б. Дмитровка, Петровка, Кузнецкий Мост, Рождественка, Тверская, 1-я Тверская-Ямская, Б. Садовая, Воздвиженка, Новый Арбат и в Столешниковом и Камергерском переулках разработана на основании Постановления Правительства Москвы № 714-ПП от 12.12.2012 г. «О проведении пилотного проекта по организации размещения информационных конструкций в городе Москве» (п.2.4). Работа выполнена ГУП «ГлавАПУ» за счет бюджетного финансирования по заказу Комитета по архитектуре и градостроительству города Москвы по результатам проведенного конкурса в соответствии с государственным контрактом № 0173200022713000013 от 30.04.2013 г.

В настоящее время процесс получения разрешения на установку информационной конструкции очень сложен и требует значительных временных и материальных затрат, сопоставимых иногда со стоимостью изготовления и монтажа самой конструкции.

Цель разработки концепции:

- формирование полноценной архитектурно-художественной городской среды с применением передовых технологий и материалов на основе изучения современного отечественного и зарубежного опыта;

Основные задачи разработки концепции:

- упрощение порядка размещения информационных конструкций (вывесок) для предприятий сферы потребительского рынка и услуг;
- упорядочение размещения информационных конструкций (вывесок) в исторической части города;
- разработка художественных решений вывесок, гармонично сочетающихся с архитектурными, стилистическими и колористическими особенностями зданий;

Анализ существующей ситуации выявил неудовлетворительное состояние наружного информационного оформления рассматриваемых в настоящей концепции территорий.

Значительная часть конструкций устарела, кроме того, большое количество вывесок выполнено из некачественных материалов и установлено хаотично, без учета архитектурных, исторических и

стилистических особенностей зданий, из-за чего создается «визуальный шум» на улицах города. Многие конструкции установлены самовольно, без оформления разрешительной документации.

Однако нельзя не отметить, что за последние годы предпринимались меры по улучшению внешнего облика города. Новые вывески на зданиях-памятниках истории и культуры выполнены из объемных световых букв и гармонично сочетаются с архитектурными особенностями зданий. Положительно сказывается на облике улиц Петровка, Кузнецкий мост, Б. Дмитровка и Столешникова переулках наличие фирменных магазинов элитных мировых брендов, имеющих узнаваемые высококачественные в дизайнерском и техническом отношении вывески.

В рамках настоящей работы была проведена инвентаризация всех рекламных и информационных конструкций, размещенных на фасадах зданий на вышеперечисленных улицах, выявлены все ранее согласованные Москомархитектурой и Департаментом культурного наследия города Москвы исторические объекты, а также проведена проверка конструкций на соответствие утвержденной ранее документации.

По результатам проведенной инвентаризации и визуального анализа существующего положения, информационные конструкции, отвечающие современным требованиям, были включены в разрабатываемый проект.

В процессе работы были изучены и применены достижения отечественного и зарубежного опыта в изготовлении и размещении информационных конструкций. Так, в исторических центрах европейских и североамериканских городов вывески выполнены в виде отдельных букв и имеют сдержанную цветовую гамму и небольшие размеры, благодаря чему минимально воздействуют на городскую среду и не нарушают целостность восприятия архитектуры. В таких городах-памятниках, как Рим, вывески на фасадах зачастую вовсе отсутствуют, при этом информация о магазинах размещается в витринах.

В связи с тем, что настоящая концепция разработана для зоны исторического наследия с ценной в архитектурном отношении застройкой, представляется необходимым размещение на фасадах, как правило, вывесок в виде отдельных букв.



1.1 Пояснительная записка

В составе концепции разработано руководство по проектированию и размещению вывесок в городе Москве. Руководство содержит описание основных и дополнительных типов рекомендуемых для использования конструкций, а также подробные инструкции для заказчика по пользованию настоящей концепцией. В руководстве изложены принципы размещения конструкций и представлены возможные варианты замены одного типа вывески на другой.

Графическая часть проекта содержит три вида разверток фасадов по всем рассматриваемым улицам:

- фото-развертка существующего положения;
- фото-развертка существующего положения с анализом возможности дальнейшей эксплуатации существующих конструкций;
- развертка-проект с указанием мест и типов размещения информационных конструкций.

На фото-развертках фасадов существуют условные обозначения трех цветов:



Красное обозначение (крестик) указывает на то, что конструкция не соответствует современным требованиям, архитектурным особенностям и стилистике здания и подлежит демонтажу в сроки, обусловленные постановлением Правительства Москвы № 714-пп от 12.12.2012 (п. 3.3).



Конструкции, отмеченные желтым обозначением, согласованы с городскими инстанциями, но морально устарели и не отвечают современным требованиям.

Они могут быть использованы до окончания срока действия согласований, с последующей заменой на рекомендуемые концепцией конструкции.



Зеленое условное обозначение утверждает полное соответствие вывески требованиям настоящей концепции и возможность ее дальнейшей эксплуатации без каких-либо изменений и согласований.

Основные принципы выбора художественного решения информационной конструкции:

- сохранение архитектурно-художественного облика здания и его декоративных элементов;
- создание комфортного визуального пространства;
- донесение до потенциального потребителя хорошо просматриваемых сведений о деятельности предприятия сферы услуг.

Текстовое наполнение вывесок выходит за рамки настоящей концепции и регулируется соответствующими законодательными и нормативными актами.

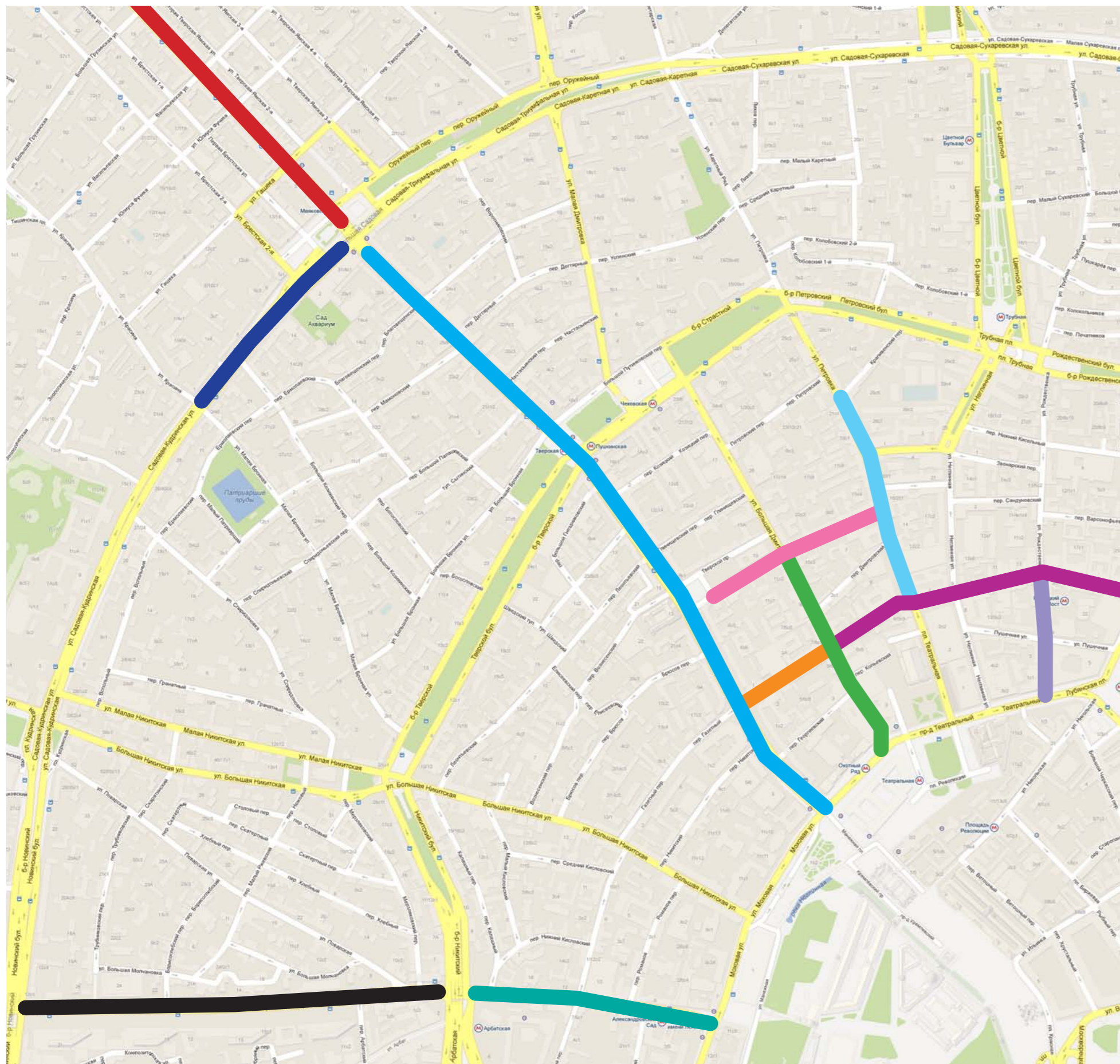
Для театров, музеев и других культурно-зрелищных предприятий представлены самостоятельные проектные решения с учетом необходимости размещения, помимо вывески с названием, крупноформатных сменных афиш и репертуарных витрин.

В процессе работы над концепцией были организованы две рабочие встречи (19 февраля и 27 марта) с представителями сетевых предприятий сферы услуг и собственников зданий, на которых были обсуждены возникающие у заинтересованных организаций вопросы. Мнения, высказанные на этих рабочих встречах, максимально учтены при разработке проектных решений.

Настоящая концепция дает возможность заказчику, изучив положения концепции о месте размещения вывески, ее типе, типе подсвета, месте размещения на плоскости информационного поля текста, логотипа и товарного знака, самостоятельно установить конструкцию. При этом не требуются дополнительные разрешения и согласования с городскими инстанциями.



1.2 Схема расположения проектируемых улиц

**Тверская**

ул. Тверская д. 1 > ул. Тверская д. 31/4, стр. 1
ул. Тверская д. 4 > ул. Тверская д. 30/2, стр. 5-6

1-я Тверская-Ямская

ул. 1-я Тверская-Ямская д. 1/3, стр. 2 > ул. 1-я Тверская-Ямская д. 29
ул. 1-я Тверская-Ямская д. 2, стр. 1 > ул. 1-я Тверская-Ямская д. 36

Большая Садовая

ул. Б. Садовая д. 1 > ул. Б. Садовая д. 5

Кузнецкий Мост

ул. Б. Дмитровка д. 8, стр. 2 > ул. Кузнецкий мост д. 13/9, стр. 1
ул. Б. Дмитровка д. 6, стр. 1 > ул. Кузнецкий мост д. 18/7

Петровка

ул. Петровка. 3, стр. 1 > ул. Петровка д. 15, стр. 1
ул. Петровка д. 2, стр. 1 > ул. Петровка. 18

Воздвиженка

ул. Воздвиженка д. 3 > ул. Воздвиженка д. 11, стр. 3
ул. Воздвиженка д. 4/7, стр. 1 > ул. Воздвиженка д. 18/9

Камергерский

ул. Тверская д. 6, стр. 1 > ул. Б. Дмитровка д. 7/5, стр. 1
ул. Тверская д. 4 > ул. Б. Дмитровка д. 5/6, стр. 4

Столешников

ул. Б. Дмитровка д. 20, стр. 1 > ул. Петровка д. 15, стр. 1
ул. Тверская д. 6, стр. 1 > ул. Петровка д. 11

Новый Арбат

ул. Новый Арбат д. 1, стр. 2 > ул. Новый Арбат д. 31/12
ул. Новый Арбат д. 2 > ул. Новый Арбат д. 36, стр. 3

Большая Дмитровка

ул. Б. Дмитровка д. 1 > ул. Б. Дмитровка д. 13
ул. Б. Дмитровка д. 2 > ул. Б. Дмитровка д. 20, стр. 1

Рождественка

ул. Рождественка д. 3/6, стр. 1 > ул. Кузнецкий мост д. 18/7
ул. Рождественка д. 6/9/20, стр. 1

2. Анализ существующего положения



2.1 Нарушение архитектурно-художественного облика здания

При дизайне вывески необходимо учитывать особенности архитектуры фасада, на котором вывеска будет установлена. Вывески должны вписываться в городскую среду и взаимодействовать, а не конкурировать с ней.



Вывеска перечеркивает фасад. Наглухо заклеенные витрины создают ощущение заброшенности.

Положительный пример



Ни одна деталь исторического фасада не перекрывается. Вывески размещены в габаритах витрин.



Вывеска закрывает собой декоративные элементы.



Вывеска не соответствует ширине оконного проема.



За вывесками плохо видно дом, на котором они установлены. Панель-кронштейн закрывает вид и на следующий дом

2.2 Чрезмерное количество вывесок на ограниченной площади

Многочисленные таблички, вывески и указатели на ограниченной площади выглядят хаотично



Витрины должны быть открытыми и сообщать о товарах и услугах.

Положительный пример



Общая табличка с перечнем магазинов на стене торгового центра



Таблички при входе в бизнес-центр



Указатели в арке

2. Анализ существующего положения

2.3 Глухие витрины

Витрины должны быть открытыми и сообщать о товарах и услугах.



Заклеенные окна допустимы, только если в здании ведутся ремонтные работы

Положительный пример



Прозрачные витрины от пола до потолка



Оклейка витрин рекламой недопустима



Проходить мимо рекламных баннеров неприятно

2.4 Несоблюдение эстетических норм содержания вывесок

Владельцам заведений необходимо следить за чистотой вывесок.



Немытые стекла витрин и вывеска, неравномерно покрашенная стена здания, следы от объявлений и строительный мусор — все это составляет образ заведения

Положительный пример



Фасад, вывеска, стекла витрин и прилегающий тротуар содержатся в идеальном состоянии



Табличке необходима мойка



Грязная вывеска - худшая реклама организации



Грязные стекла, вывеска и табличка

2. Анализ существующего положения 2.5 Нарушение сомасштабности

Вывески не должны быть слишком большими и висеть слишком высоко.
Идеальный вариант - когда размеры вывески сопоставимы с человеческим ростом.



Гигантские вывески нависают над прохожими

Положительный пример



Вывеску небольшого размера прекрасно видно, если она размещена на уровне глаз



Вывеску высотой в четыре этажа нельзя размещать в исторической части города



Хорошо видны небольшие панели-кронштейны, но лайтбокс видно только с другой стороны улицы

2.6 Неудачные примеры использования декоративных панелей

Фасады исторических зданий нельзя закрывать декоративными панелями.



Весь первый этаж здания закрыт фальшфасадом

Положительный пример



Объемные буквы, установленные непосредственно на плоскость фасада, всегда смотрятся выигрышно



Декоративная панель имеет слишком яркий цвет и неприятно нависает над тротуаром



Декоративная панель портит внешний вид ухоженного фасада и нарушает пластику здания



Декоративная панель нарушает пластику здания и частично перекрывает архитектурные детали фасада

2. Анализ существующего положения

2.7 Неудачные решения вывесок

В центральной части города и на исторических фасадах наиболее уместны вывески из отдельных объемных букв и знаков.



Наиболее неудачная разновидность вывески — прямоугольный лайтбокс.
Рекламные тексты и контактную информацию размещать на вывесках недопустимо

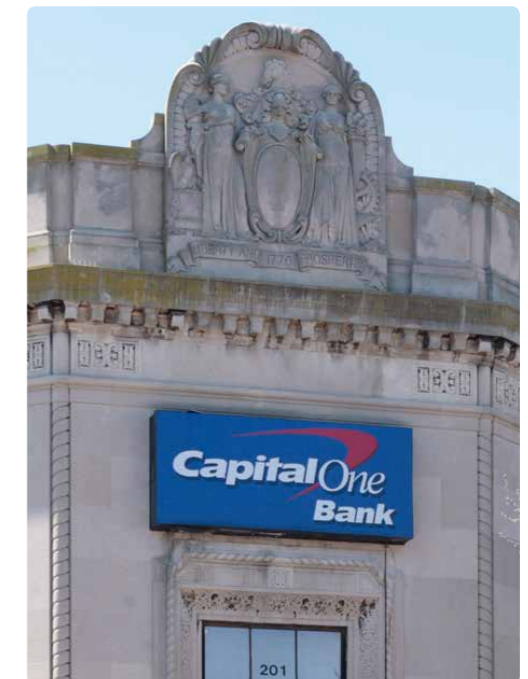
Положительный пример



Вывеска из объемных букв с контражурной подсветкой



Печать на баннерной ткани нельзя назвать вывеской



Яркий дешевый лайтбокс неуместен на историческом фасаде

2. Анализ существующего положения 2.7 Неудачные решения вывесок

Дезинформация покупателей



3. Типы рекомендуемых конструкций



3.1 Вывески из отдельных букв и знаков без подложки

Самым предпочтительным видом вывесок являются объемные отдельностоящие буквы и знаки без подложки. Отдельностоящие - т. е. такие, за которыми виден участок фасада, на котором вывеска установлена. Другое определение: вывеска из отдельностоящих букв и знаков без подложки - это такая вывеска, каждая буква или логотип которой отбрасывают собственную тень на плоскость фасада. Вывески могут быть изготовлены из любых материалов, но предпочтительны металл, камень, дерево и стекло. Вывески из пластика допустимы, но не рекомендованы.

Плоские и объемные вывески
Отдельностоящие буквы и знаки, из которых состоит вывеска, могут быть плоскими или объемными. Плоские вывески смотрятся не хуже объемных, при условии, что каждая буква или логотип отбрасывают на стену здания собственную тень.

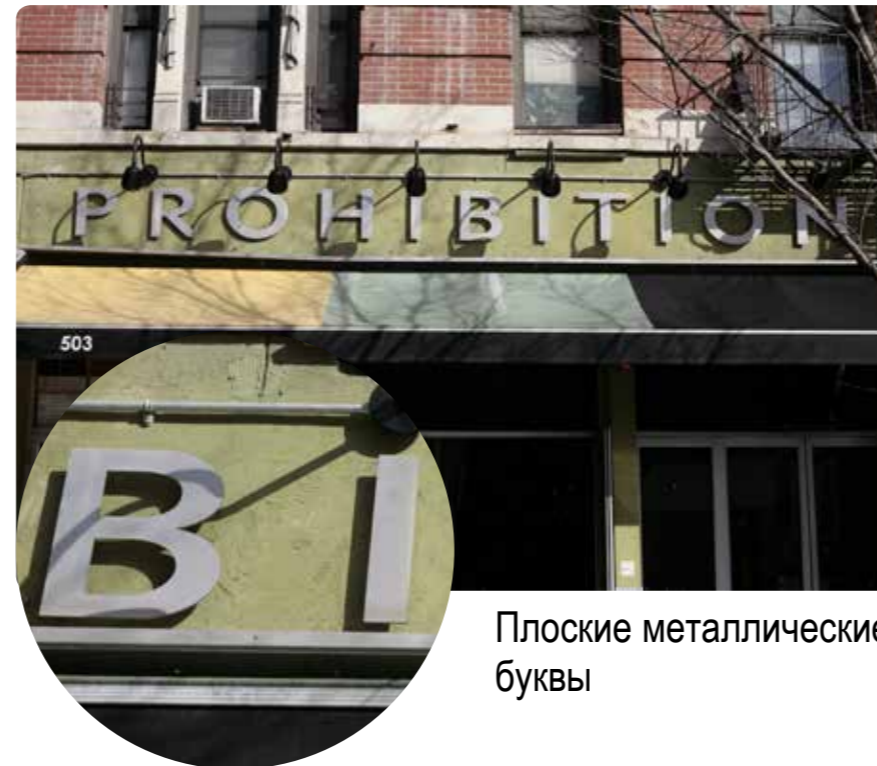
Плоские буквы и знаки
Плоские буквы и знаки должны крепиться на некотором расстоянии от плоскости фасада, чтобы каждая буква или знак отбрасывали собственную тень.

Объемные буквы и знаки
Объемные буквы и знаки могут крепиться на некотором расстоянии от плоскости фасада или вплотную к плоскости фасада.



Обозначение на схемах размещения вывесок.
Штриховой линией обозначается зеленая зона (см. стр. 34)

Плоские буквы и знаки



Плоские металлические буквы

Объемные буквы и знаки



Объемные металлические буквы



Плоские металлические буквы



Объемные металлические буквы

3.1 Вывески из отдельных букв и знаков без подложки

Световые и нецветовые вывески

Вывески из объемных букв и знаков могут быть световыми или нецветовыми. Для нецветовых вывесок можно установить внешнюю подсветку. Световые вывески светятся самостоятельно.

Нецветовые вывески и вывески с внешней подсветкой

Объем может достигаться установкой отдельностоящих букв и знаков или путем работы с материалом (например, вывеска может быть выдолблена в камне).

Вывески с внутренней подсветкой

Существует множество вариантов внутренней подсветки букв и знаков вывесок. Наиболее предпочтительными являются контражурная и неоновая подсветка.

Нецветовые вывески



Историческая вывеска с буквами, выдолбленными в камне. Внешняя подсветка

Световые вывески



Объемные буквы с контражурной подсветкой



Объемные металлические буквы без подсветки



Объемные буквы с подсветкой из открытых неоновых трубок.

Вывеска

Зеленая зона

Обозначение на схемах размещения вывесок. Штриховой линией обозначается зеленая зона (см. стр. 34)

3.2 Вывески из отдельных букв и знаков с плоской подложкой

Этот тип вывесок отличается от предыдущего только тем, что участок фасада, на котором установлена вывеска, может быть закрыт декоративной панелью.

Буквы на подложке должны быть отдельностоящими и могут быть любыми - плоскими (при условии, что они закреплены на расстоянии от подложки) или объемными, световыми или несветовыми.

Световые буквы на подложке точно также могут быть с внутренней, контражурной или неоновой подсветкой. Сама подложка излучать свет не должна.

Цвет подложки

Подложка может быть любого темного цвета или цвета здания. Если подложка изготовлена из металла, натурального камня, дерева или стекла, то цвет подложки может быть цветом неокрашенного материала, из которого она изготовлена.

Темный цвет подложек эффективен, когда подложка располагается в проемах (окна, двери, на фоне стекла). В случаях, когда подложка расположена на фоне стены, то лучше подойдут светлые оттенки или цвет здания - так подложка меньше влияет на цельность фасада.

Яркие цвета подложек недопустимы, если на схеме размещения не указано другое



Вывеска без подложки, как правило, меньше портит вид здания, чем вывеска с подложкой. Поэтому, если на схеме размещения указаны вывески с подложкой (**Вывеска**), то вместо них можно установить вывески без подложки (**Вывеска**), при условии, что это будет сделано на всем здании, чтобы вывески были однотипными.



Глянцевая подложка черного цвета



Матовая подложка черного цвета



Подложка из металла. Плоские металлические буквы с внешней подсветкой



Матовые подложки черного цвета



Черная и темно-фиолетовая подложки одинакового размера и расположения

Лайтбоксы отличаются от вывесок с плоской подложкой (**Вывеска**) тем, что подложка сама может излучать свет. Лайтбоксы являются наименее предпочтительным видом вывесок и реже всего встречаются на схемах размещения. Буквы и знаки на лайтбоксах также должны быть объемными. Изготавливать лайтбоксы рекомендуется из композитного материала.



Лайтбокс с объемными буквами из пластика



Даже небольшая толщина букв улучшает вид вывески



Лайтбокс с объемными буквами из пластика

Лайтбокс

Обозначение на схемах размещения вывесок.
Штриховой линией обозначается «зеленые зоны»
(см. стр. 34)

3. Типы рекомендуемых конструкций 3.4 Афишные конструкции

Афишные конструкции и их размещение требуют индивидуального подхода. Настенные афишные щиты обычно изготавливаются театрами и музеями на заказ.

Афиша

Обозначение на схемах размещения вывесок



Афишная тумба

Афишные тумбы устанавливаются на расстоянии от фасада здания



Временные баннеры с афишами



Афишные конструкции при входе в Учебный театр школы-студии МХАТ



Афишная конструкция при входе в Московский драматический театр им. К. С. Станиславского



Временные баннеры с афишами. Фон баннеров должен быть однородным.

3. Типы рекомендуемых конструкций

3.5 Панель-кронштейны

Панель-кронштейны - это вывески, установленные поперек тротуара, перпендикулярно плоскости фасада. Их лучше видно прохожим, которые идут непосредственно мимо заведения.

Вывески и указатели небольших размеров, особенно если они висят не выше 280 см от земли, передают более личное сообщение, направленное на конкретного прохожего, а не на всю улицу.

Виды креплений

Вид крепления определяется архитектурой здания и видом заведения.

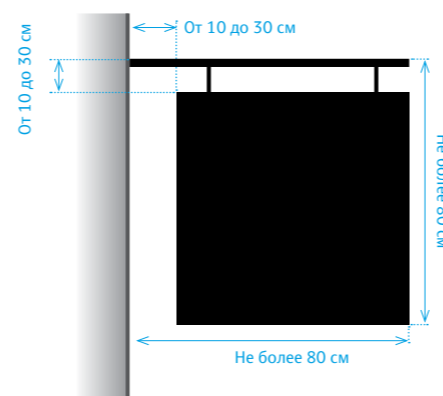


Обозначения на схемах размещения вывесок



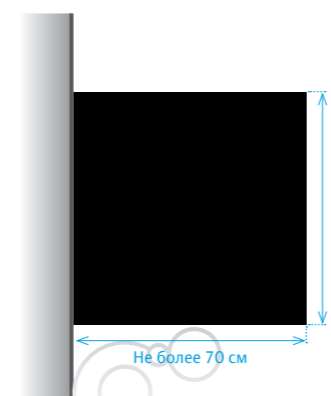
Максимально допустимые размеры вывесок и креплений

Подвесная вывеска с единым креплением



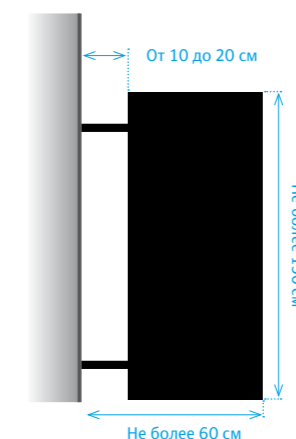
Максимальная площадь вывески = 4900 см²

Вывеска со скрытым креплением



Максимальная площадь вывески = 4900 см²

Вертикальная вывеска с двойным креплением



Максимальная площадь вывески = 5000 см²



3. Типы рекомендуемых конструкций

3.5 Панель-кронштейны

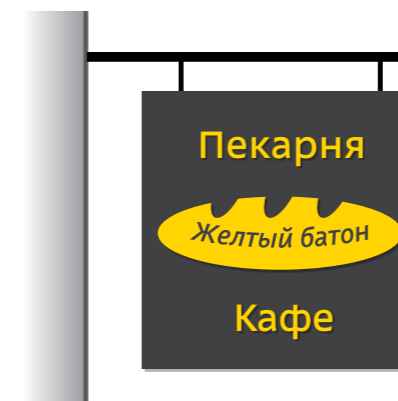
Дизайн панель-кронштейнов

Панели-кронштейны могут содержать только логотип и род деятельности компании (аптека, парикмахерская, нотариус). Фон должен быть однородным.

Тип панель-кронштейнов должен быть таким же, как тип основных вывесок: для вывесок без подложки лучше подойдут панель-кронштейны с объемными буквами. Для вывесок с подложкой допускаются лайтбоксы с подсветкой букв и знаков. Лайтбокс со светящимся фоном можно установить только на здании, где уже разрешены лайтбоксы.



Панель-кронштейн в форме логотипа заведения



Плоский панель-кронштейн с логотипом и профилем заведения



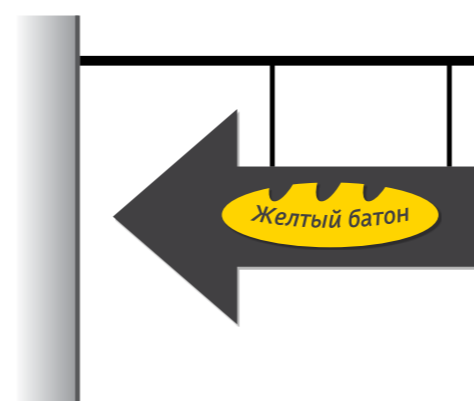
Лайтбокс прямоугольной формы. Только для фасадов, на которых разрешены вывески лайтбоксы

Панель-кронштейны с указателями

Панель-кронштейн может выполнять функцию указателя, когда не висит непосредственно у входа в заведение.



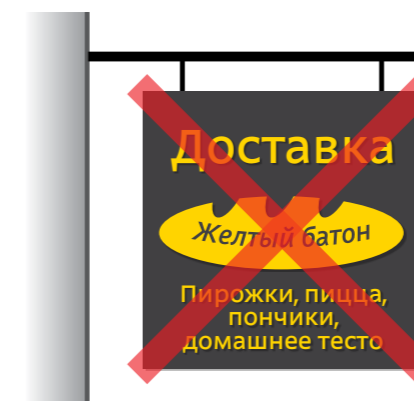
Панель-кронштейн с указателем



Панель-кронштейн в форме стрелки

Недопустимый дизайн панель-кронштейнов

Панель-кронштейн не должен содержать рекламную или контактную информацию.



Панель-кронштейн не должен содержать информацию о товарах и услугах



Панель-кронштейн не должен содержать контактную информацию

3.5 Панель-кронштейны. Примеры использования

Если панель-кронштейн не крепится вплотную к стене, то его крепления также находятся на виду. Поэтому дизайн креплений - такая же важная задача, как и дизайн самой вывески. Крепления панелей-кронштейнов должны быть окрашены либо в черный цвет, либо в цвет здания, либо в цвет вывески. Либо быть цвета материала не требующего окраски (нержавеющий металл, камень, дерево).



К табличкам относятся вывески с плоской подложкой, расположенные на уровне глаз: вывески заведений, общие указатели, меню ресторанов и кафе.

Примеры вывесок-табличек



Металлическая табличка



Табличка, закрепленная на небольшом расстоянии от стены, имеет дополнительный объем



Табличка с объемными буквами на плоской подложке. Подложка специальной формы позволила разместить табличку на двух рустовых камнях



Табличка удачно сочетается с деталями фасада



Табличка с указателем



Каменная табличка с гравировкой выглядит уместно в исторической части города

К табличкам относятся вывески с плоской подложкой, расположенные на уровне глаз: вывески заведений, общие указатели, меню ресторанов и кафе.



Качественные металлические таблички с объемными буквами. Таблички, висящие рядом, необходимо упорядочивать по размеру



Стеклянные таблички, закрепленные на расстоянии от стены

Мемориальные доски и таблички с информацией о культурном статусе здания

Это руководство не регулирует места размещения мемориальных досок, табличек с кодами, табличек, сообщающих о присвоении зданию статуса памятника архитектуры или произведения монументального искусства и т. д.



3. Типы рекомендуемых конструкций

3.7 Общие указатели

Иногда несколько организаций располагаются по одному адресу. При дизайне и установке табличек каждой фирмы сложно избежать хаоса. В этом случае несколько табличек заменяются одним общим указателем, который может содержать логотипы и названия организаций, а также указывать этаж и номер офиса.



Существующее положение



Общий указатель с адресом и списком организаций



Общий указатель с адресом и списком организаций



Даже когда вывесок несколько, их расположение, размер и материал, из которого они изготовлены, должны быть одинаковыми

Примеры общих указателей



Общий указатель на стене торгового центра



Общий указатель с деревянными табличками

3. Типы рекомендуемых конструкций

3.8 Вывески с меню заведения питания

К табличкам относятся меню. Лучший способ показать меню заведения - написать его от руки на меловой доске. Допускается и распечатанное меню, заключенное в рамку.



Меловая доска на фасаде



Лайтбокс с дверцей



Меловая доска у входа, размещенная перпендикулярно фасаду



Размещать рекламу вместо меню нельзя

3. Типы рекомендуемых конструкций

3.9 Иерархия вывесок

Наиболее предпочтительны вывески в виде объемных отдельстоящих букв и знаков без подложки (Вывеска). Они, как правило, меньше портят вид здания. Менее эстетичны вывески с подложкой (Вывеска). Буквы и логотипы на подложке также должны быть объемными. Наименее предпочтительны лайтбоксы (Лайтбокс). Лайтбоксы реже всего встречаются в схемах размещения вывесок.



Вывеска без подложки (слева) меньше портит вид здания, чем вывеска с плоской подложкой



Вывеска на фризе слева меньше вмешивается в архитектурный облик здания и поэтому является более удачной



Вывеска слева выглядит солиднее и меньше портит вид фасада

3. Типы рекомендуемых конструкций

3.10 Вывески, не требующие согласования

Некоторые виды вывесок можно использовать в оформлении, даже если они не указаны на схеме размещения.

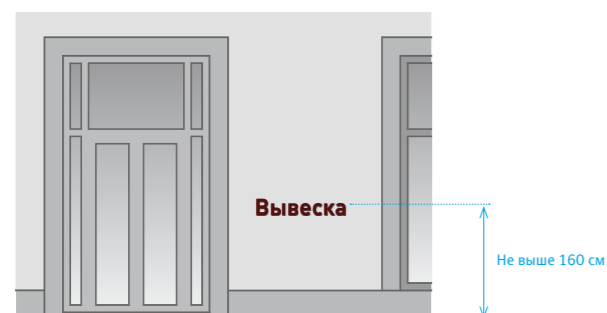
Отдельностоящие буквы и знаки без подложки, установленные на уровне глаз



Объемные металлические буквы

Буквы должны крепиться на высоте не выше 160 см от земли. Высота букв не больше 15 см. Рекомендуемые материалы - камень, металл, дерево или стекло.

Вывеска Не выше 15 см



Объемные металлические буквы черного цвета

Объемные буквы и знаки на стекле



Объемные буквы из черного пластика



Объемные буквы из черного пластика

Высота букв не должна быть больше 15 см.

Вывеска Не выше 15 см



Объемные буквы из белого пластика

3. Типы рекомендуемых конструкций

3.11 Витринные маркизы

Маркиза должна закрывать не более 30 % площади витрины. Маркиза может служить вывеской, если на ней размещается логотип или указан профиль деятельности заведения. В дизайне маркизы не должно использоваться более двух цветов. Конструкция, на которой крепится ткань маркизы, должна быть цвета здания или черного цвета. Маркизы нельзя изготавливать из твердого материала.



Маркизы с логотипом кафе, установленные в пределах витрин



Удачно размещенные маркизы визуально увеличивают высоту витрин. Цвет маркиз повторяет цвет здания



Маркизы с логотипом магазина



На маркизах нельзя печатать ничего, кроме логотипа и профиля деятельности компании

3.12 Съёмные вывески на гибком материале

К этому типу вывесок относятся флаги и штандарты. На них можно размещать только логотип и профиль деятельности компании. Фон должен быть однородным.



Штандарты, перпендикулярные и параллельные плоскости фасада, изготовленные из бархатной ткани



Штандарты с логотипом кафе

3. Типы рекомендуемых конструкций 3.13 Вывески внутри помещения

Вывеску любого размера, типа и сложности всегда можно разместить внутри помещения.



Вывеска из отдельных объемных букв внутри помещения кафе



Лайтбоксы, установленные внутри помещения

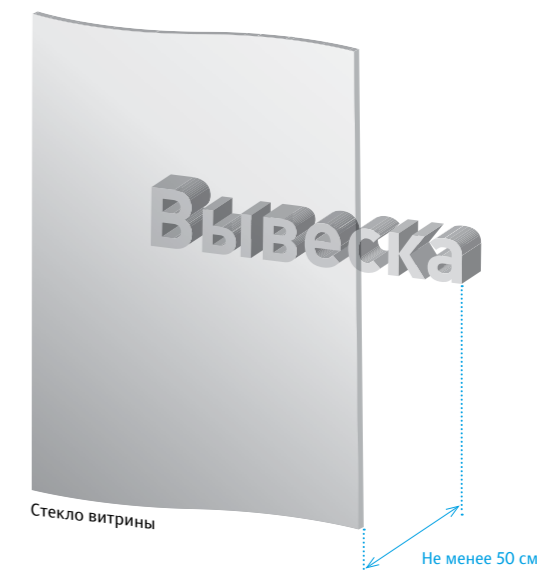


Вывеска из отдельностоящих букв с внутренней подсветкой, установленная за стеклом витрины



Лайтбокс в форме логотипа кафе, установленный за стеклом

Вывеска внутри помещения должна находиться на расстоянии не менее полуметра от плоскости витрины.



3. Типы рекомендуемых конструкций 3.14 Вывески на тротуаре

На тротуаре также можно разместить логотип компании. Такие вывески должны быть выдолблены в камне или изготовлены из металла или керамики и встроены в мостовую. Вывески не должны препятствовать движению пешеходов.



Вывеска, вырезанная на камне



Металлические буквы, встроенные в мостовую

3.15 Рекомендации по оформлению витрин

Витрины должны быть привлекательными и создавать благоприятный образ заведения. Оформление витрины должно обеспечивать ощущение пространства внутри здания. Глухие витрины (например закрытые шторами или рекламой) не рекомендуются. Глухая оклейка витринных стекол запрещена.



Слева витрины закрывают жалюзи.

Витрины справа более удачны



Витрины глухие, но декоративные стенки с рекламными лайтбоксами находятся на значительном расстоянии от стекла, что создает ощущение пространства внутри помещения. Допустимое решение



В ночное время витрины необходимо подсвечивать, чтобы они освещали улицу



В случае оклейки витрины винилом наклеивать пленку следует с внутренней стороны. Графика на стекле витрины не должна занимать больше 30% площади витрины.



Недопустимо заклеивать витрины рекламой

4. Правила размещения вывесок



Для размещения вывесок из отдельных символов отведены специальные области на фасадах, которые называются «зелеными зонами». Буквы и знаки на вывесках можно размещать только в пределах зеленых зон.



Вывеска из отдельно-стоящих букв и знаков без подложки в пределах зеленой зоны



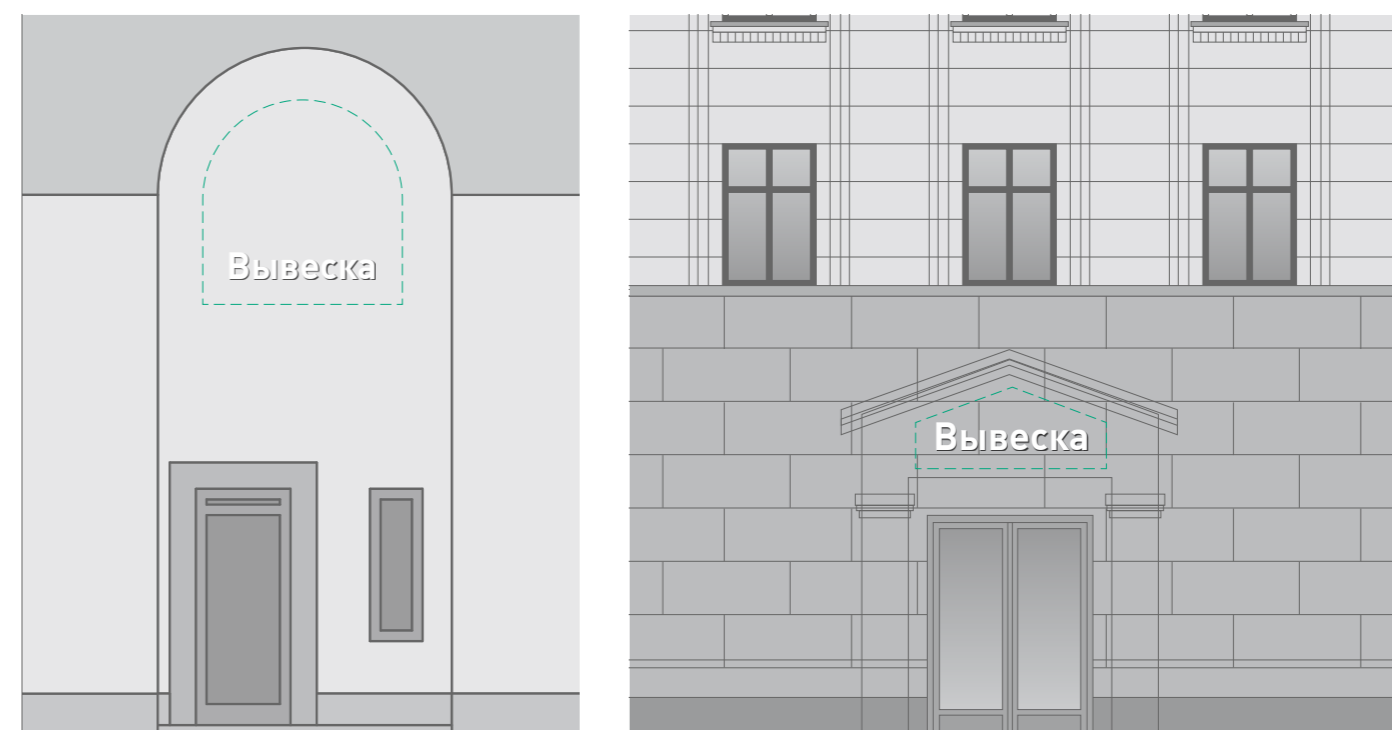
Вывеска из отдельностоящих букв и знаков с плоской подложкой. Зеленая зона указана для букв и логотипов, расположенных на подложке



Вывеска-лайтбокс. Зеленая зона указана для букв и логотипов, расположенных на лайтбоксе

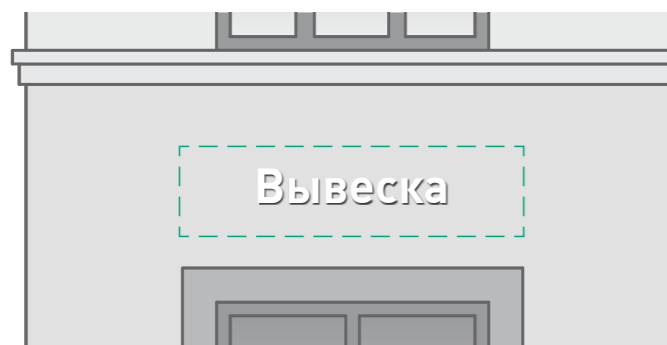


Размещение вывесок в пределах зеленых зон

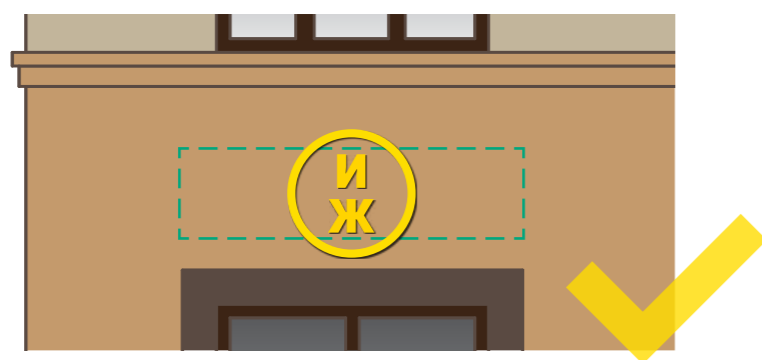


Зеленые зоны могут быть различной формы

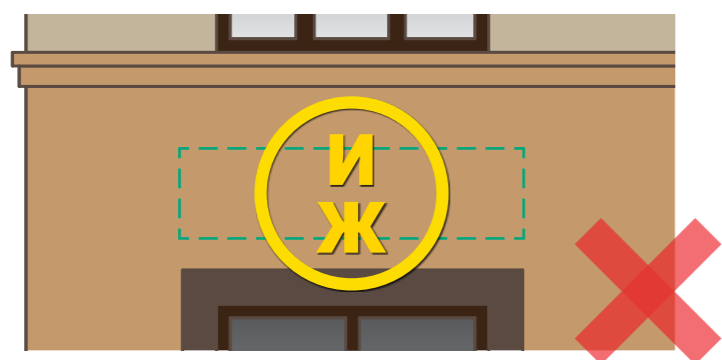
Правила размещения вывесок в пределах зеленой зоны
 Обозначенная зеленая зона. Вывеска должна быть расположена в пределах зеленой зоны.



Если форма логотипа не позволяет эффектно вписать его в зеленую зону, то допускается выйти за границы зеленой зоны на 15–20%, при условии, что элементы логотипа при этом не будут перекрывать или касаться (если это не фриз или плоская основа) архитектурных деталей фасада.

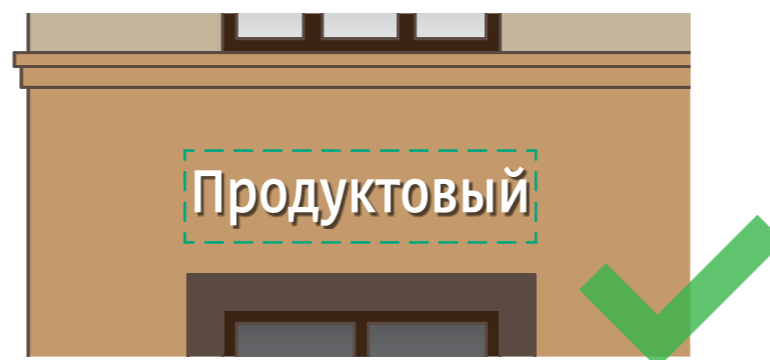


Допустимо



Недопустимо

Вывески, обозначающие род деятельности заведения

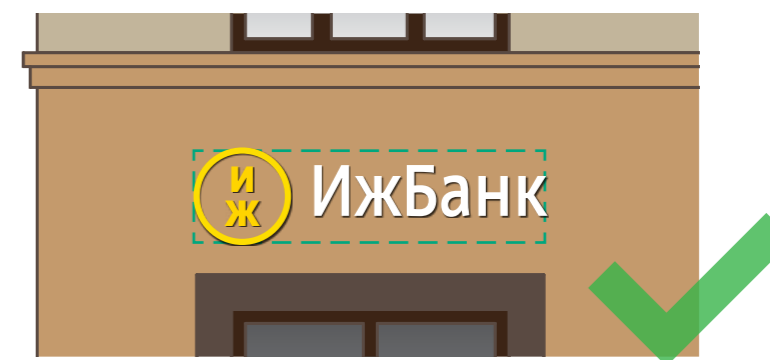


Вывеска не должна занимать все отведенное пространство

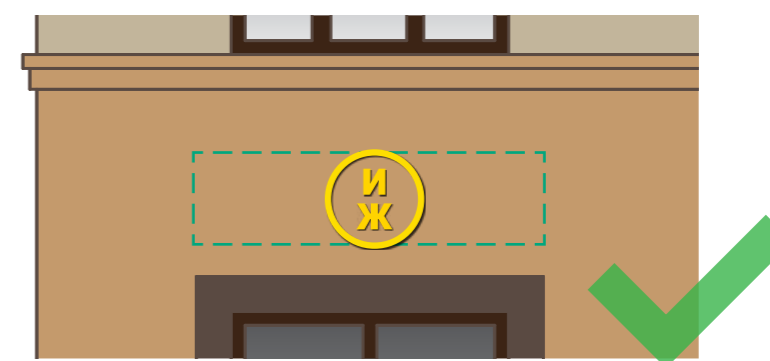


Обратите внимание: если надпись на вывеске состоит из прописных и строчных букв, то за границы охранной зоны могут выходить прописные буквы, а также выносные элементы строчных букв

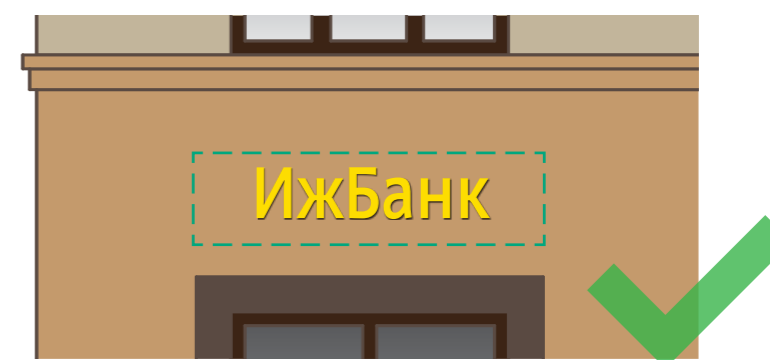
Вывески с логотипами
 К логотипам здесь относятся фирменные знаки, фирменные шрифтовые начертания, а также их комбинации.



Логотип с графической и текстовой частью



Логотип без текстовой части



Логотип состоящий только из текстовой части

4. Правила размещения вывесок 4.2 Размещение нескольких вывесок в пределах одной зеленой зоны

В пределах зеленой зоны можно разместить одну или несколько вывесок.

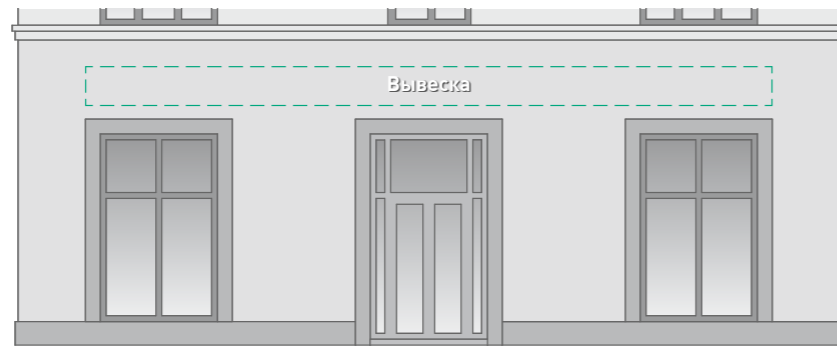
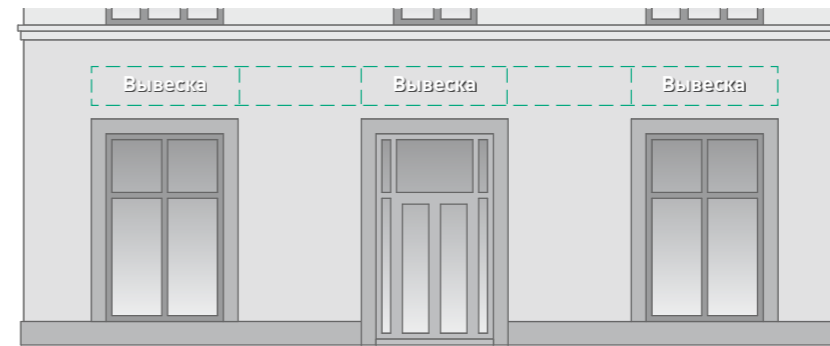
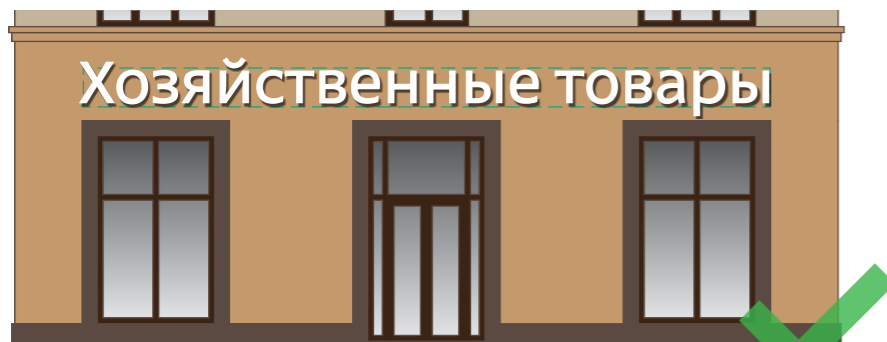


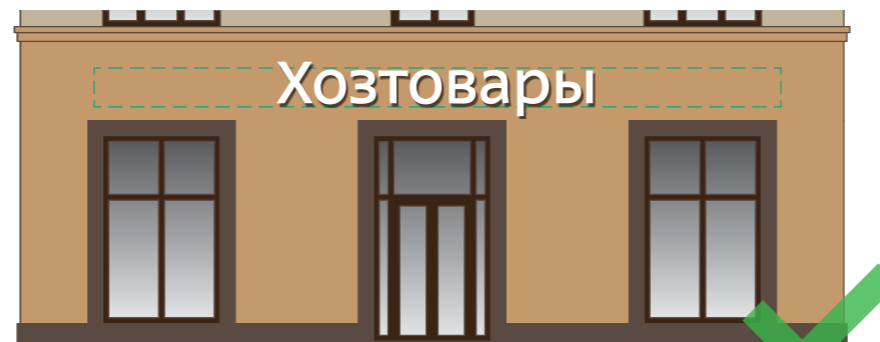
Схема размещения



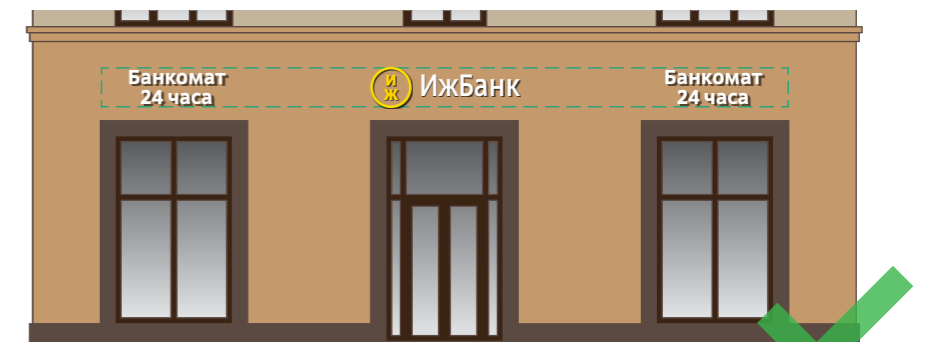
Иногда на схеме размещения штриховыми линиями указаны рекомендации по размещению нескольких вывесок в пределах одной зеленой зоны



Одна вывеска



Вывеска не обязана занимать всю отведенную область



Три вывески



Если вывеска не размещена по центру зеленой зоны, то ее необходимо выравнивать по архитектурным элементам фасада

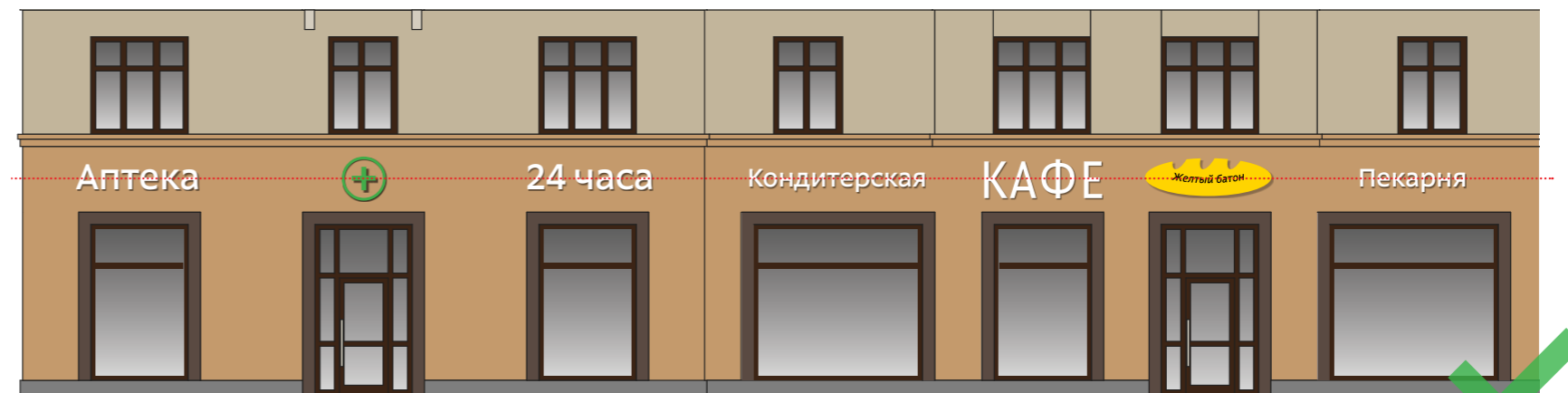
4. Правила размещения вывесок

4.3 Взаимное расположение вывесок

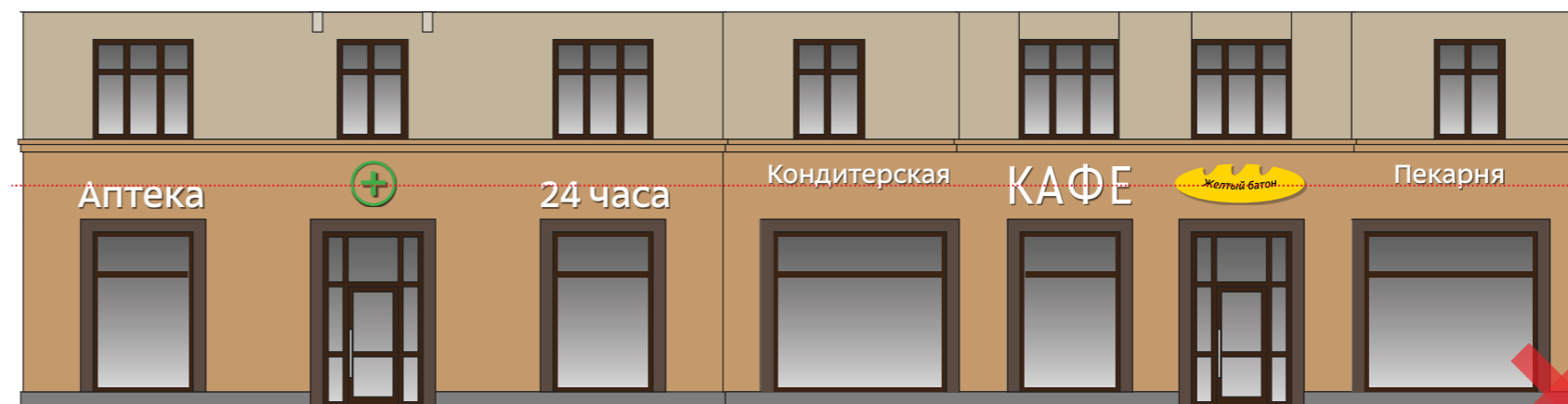
Вывески оптически выравниваются по центру зеленой зоны. При размещении новой вывески на фасаде нужно принимать во внимание расположение и размер уже существующих вывесок.



Схема размещения



Вывески выстроены по одной линии. Выравнивание по середине высоты букв



Вывески без выравнивания создают ощущение беспорядка

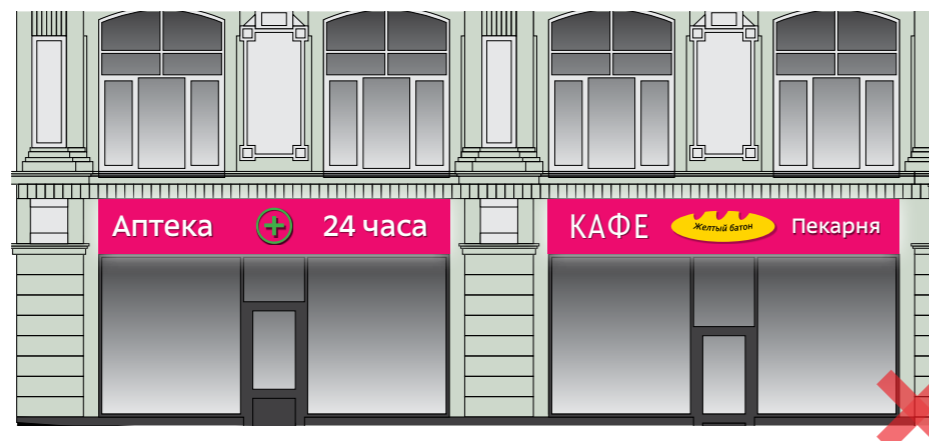
4.4 Размещение вывесок с плоской подложкой



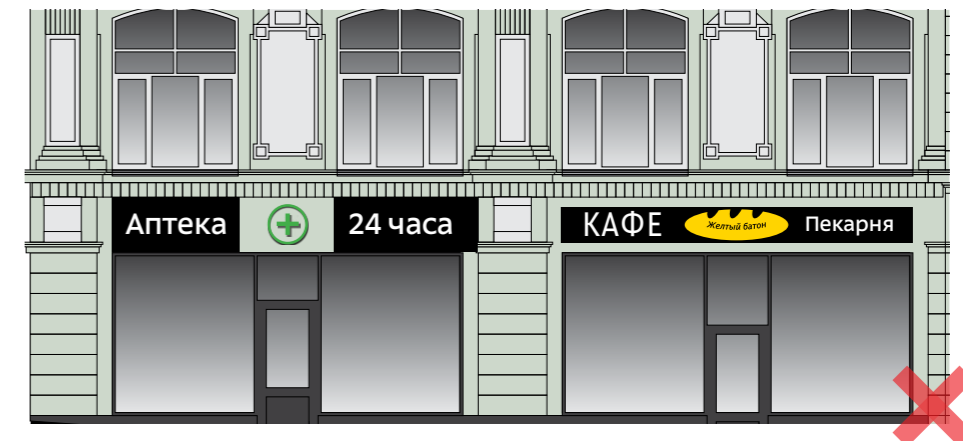
Буквы и логотипы на вывесках не должны выходить за пределы зеленых зон



При отсутствии согласия арендаторов на единообразный стиль заменять вывески на вывески без подложки запрещается



Вывеску с плоской подложкой нельзя заменять на лайтбокс



Подложки должны занимать всю отведенную область



Подложки не должны иметь яркий цвет, если это специально не указано на схеме размещения

4.4 Размещение вывесок с плоской подложкой

1. Вывеску с плоской подложкой нельзя делить на две или уменьшать, она должна занимать всю отведенную площадь.
2. Вывески с подложкой можно заменять на более предпочтительные вывески без подложки, однако делать это следует только на всем фасаде сразу. В противном случае все вывески на здании должны соответствовать схеме размещения.
3. Лайтбоксы можно заменять на вывески, но более предпочтительных видов, но тоже при согласовании с соседями, иначе как в руководстве.
4. Менять вывеску с плоской подложкой на лайтбокс запрещается.
5. Цветовую схему (темные или светлые цвета подложек) желательно согласовывать с соседями.



Схема размещения



Вывески с разными подложками темных оттенков

Вывески с подложками одного из цветов здания
(но не цвета фриза, на котором они устанавливаются)Вывески с плоской подложкой можно заменить
на вывески без подложки на всем фасаде здания

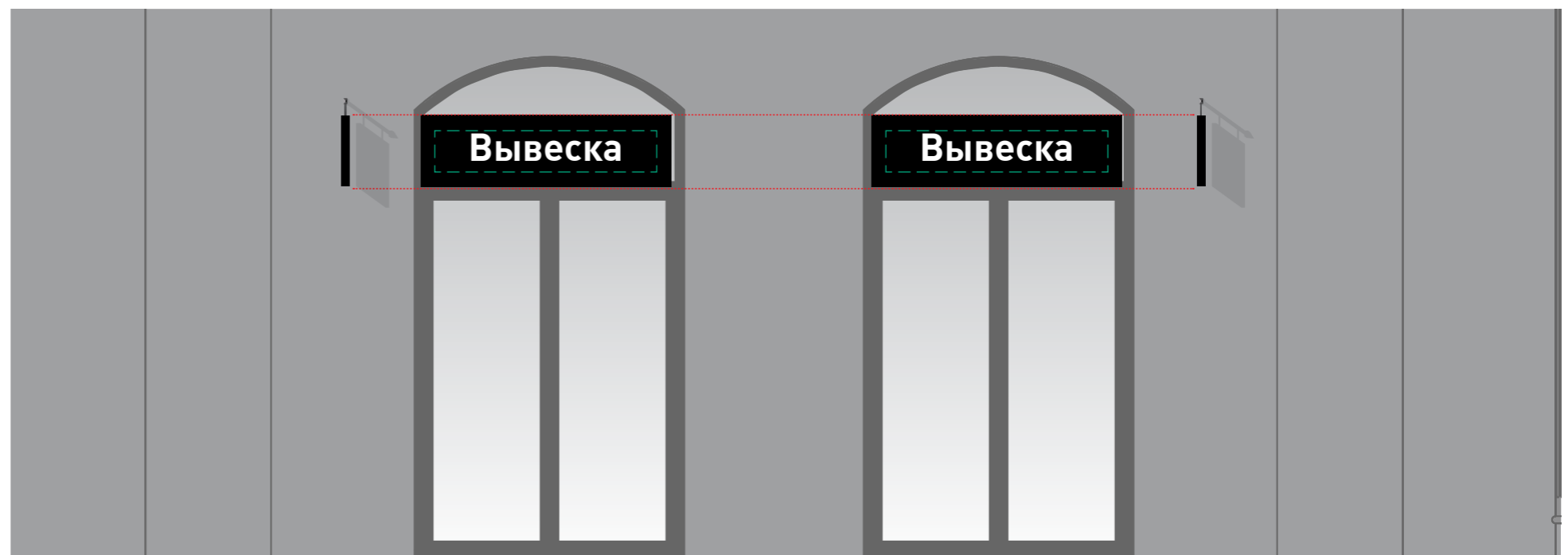
4. Правила размещения вывесок

4.5 Размещение панелей-кронштейнов

Высота панелей-кронштейнов обычно привязывается к высоте других вывесок или к архитектурным деталям фасада. При компоновке в линию с вывеской высота панелей-кронштейнов должна составлять не более 60 см. Для отдельных вертикальных панелей-кронштейнов максимальная высота - 150 см.



Высота панелей-кронштейнов совпадает с высотой подложки вывесок



Высота панелей-кронштейнов совпадает с высотой подложки вывесок

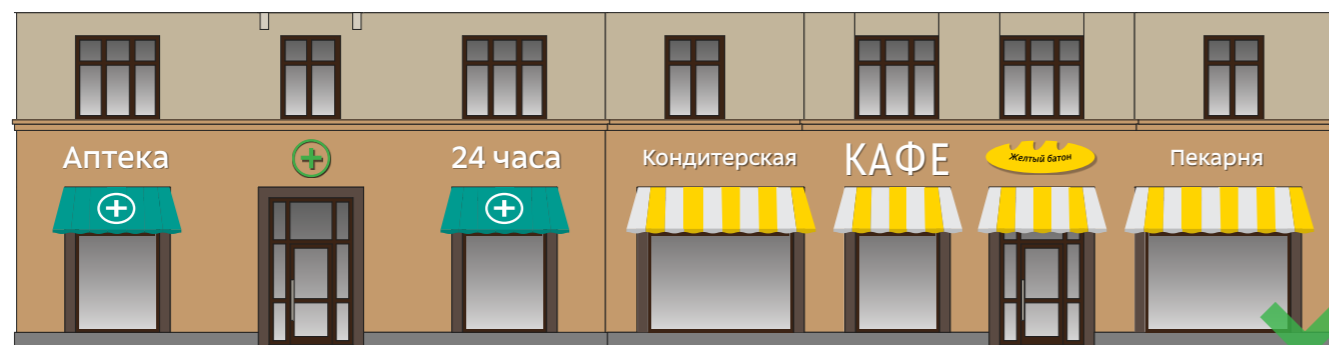
4. Правила размещения вывесок

4.6 Размещение маркиз

Маркизы не указываются на схемах размещения. Размещать маркизы можно только в пределах витрин или окон. Маркиза не должна закрывать больше 30% площади проема.

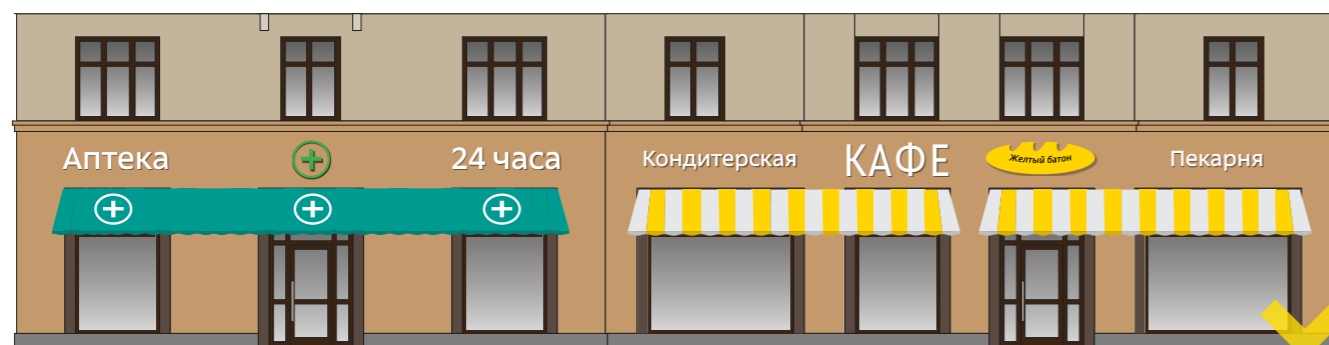


На схемах размещения маркизы не указываются



Двухцветные маркизы аптеки

Двухцветные маркизы кафе



Маркизы могут быть установлены без согласования только в пределах оконных и витринных проемов



Маркизы не должны закрывать более 30% площади витрин или окна

Маркизы можно устанавливать выше оконного проема за счет площади, предназначенной для вывесок. Маркизы не должны закрывать архитектурные детали здания.



Маркизы установлены выше оконных проемов за счет площади, отведенной под вывески



Удачно размещенные маркизы визуально увеличивают высоту витрин. Цвет маркизы повторяет цвет здания, архитектурные детали фасада маркиза не закрывает.



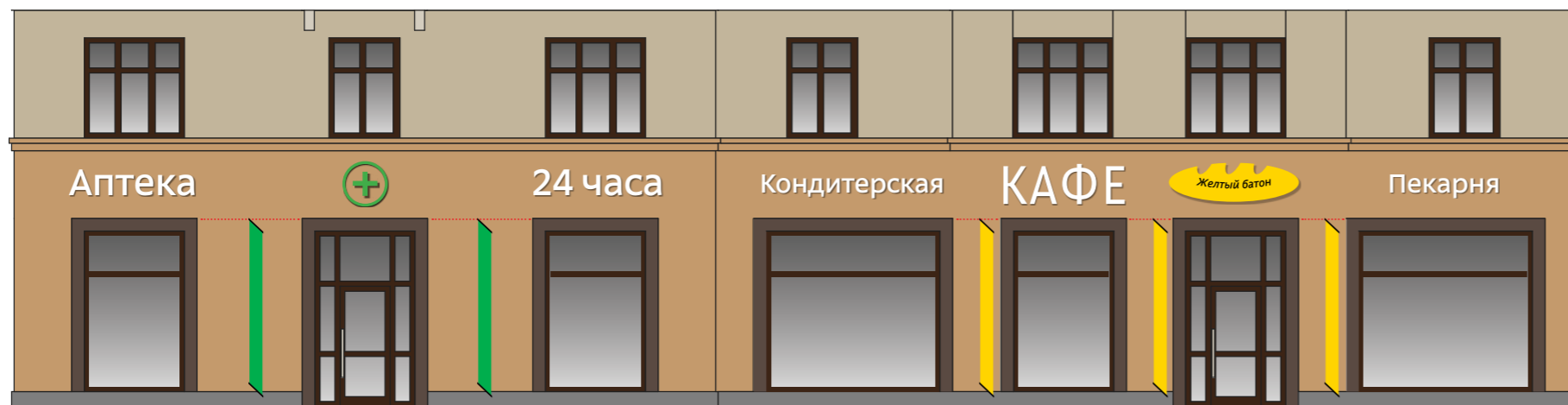
Маркизы, установленные вне проема окон или витрин, не должны закрывать архитектурные детали фасада

4. Правила размещения вывесок 4.7 Размещение штандартов

Съемные штандарты не указываются на схемах размещения. Штандарты размещаются на фасаде между витринами, оконными и дверными проемами. Вдоль одного фасада штандарты должны быть одной высоты и ширины (один размер вылета от стены здания)



На схемах размещения штандарты не указываются



Примеры размещения вывесок



Одинаковые вывески разных заведений

4. Правила размещения вывесок
4.8 Примеры размещения вывесок

Улица Кузнецкий мост, д. 18

Было



Стало



Рекомендуемый цвет рам - черный,
буквы - белые или металлические

4.8 Примеры размещения вывесок

Улица Тверская, д. 21.

Государственный центральный музей современной истории России
Для этого и других культурных заведений разработаны схемы размещения афиш и баннеров

Было



Стало



Вместо пяти баннеров между колоннами можно повесить три

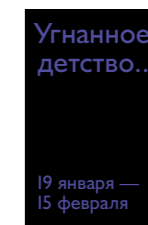
Примеры дизайна баннеров и афиш



Баннер между колоннами



Баннер между окнами левого и правого крыла



Афиша

5. Рекомендации по подбору шрифта



5. Рекомендации по подбору шрифта

5.1 Правильный выбор шрифта

Дело не только в том, чтобы выбрать красивый шрифт для определенной задачи. Шрифт должен соответствовать своему назначению и окружению. Прежде всего, надо различать шрифты, которые будут служить долго, и те, срок службы которых будет коротким. Слишком часто мы видим сегодня, как применяют в архитектуре шрифты, беглые, курсивные формы которых годятся только для дешевых, быстро сменяемых щитов и вывесок: буквы многих металлических или световых вывесок сделаны в стиле свободной кисти, что противоречит их функции. Кроме того, что они в принципе не очень удобочитаемы, обычно они еще невыразительные, вымученные, распухшие. В них нет спонтанности и свежести форм, которой в принципе может достичь только настоящий мастер после долгих упражнений. Когда хотят что-то сделать и не могут, то получается китч. И этот китч сегодня встречается в наших городах на каждом шагу и уродует их. Как правило, надписи на вывесках магазинов, сделанные шрифтами, имитирующими каллиграфию в манере мокрой кисти, получаются неудачно, исключения бывают очень редко. Надписи на вывесках магазинов относятся к архитектуре, потому что являются ее элементом. Они висят долго, иногда десятилетиями, поэтому их форма должна быть благородной и красивой. Тот, кто заказывает надпись для магазина, сделанную невыразительным шрифтом, имитирующим манеру письма свободной кистью, да еще и платит за дорогие, из металла сделанные буквы, только зря деньги тратит. Потому что через пару лет придется заменять шрифт другим, так как он устареет и всем будет казаться уродливым.

Такие шрифты делаются или по «эскизу» заказчика, или придуманы непрофессионалами, которым лучше подыскать себе другое занятие. Это совсем не простая задача. Далеко не каждый может создать шрифт. В этом деле, как и в живописи, есть совсем немного настоящих мастеров.

Тому, кто хочет делать шрифты для зданий (а магазины - это часть зданий), должно быть ясно, что его шрифт станет элементом общего

облика этого дома и, таким образом, немаловажной частью облика всего города. Все надписи на зданиях должны хорошо и убедительно вписываться в их архитектуру. В идеале эти строки должны быть украшением домов и магазинов, украшением, без которого трудно обойтись, о потере которого сожалеют.

Мастер, работающий со шрифтами, должен сначала хорошо изучить здание, получить или сделать самостоятельно общий чертеж фасада. Недостаточно сделать только чертеж фасада магазина, потому что с другой стороны улицы и издали виден весь дом, а не только магазин. Это нужно и в том случае, когда сам магазин перестроен заново, а гораздо более старая часть дома над ним сильно профилирована и украшена на старинный манер. Поэтому мастер шрифта должен основательно разбираться в истории архитектуры по меньшей мере последних пяти веков. Только если он в состоянии определить, когда примерно построено здание, он сможет найти подходящий шрифт.

На самых современных зданиях очень странно выглядят архаические шрифты, а для домов, которым больше полувека, совсем не годятся такие шрифты, как Гилл санс и Футура. Оба подходят только для современных зданий в стиле пуризма (начало которому положил Ле Корбюзье), но я не хочу сказать, что для таких зданий подходят только эти два шрифта. Рассудочная, скучная гладкость и конструктивная строгость современной архитектуры требуют скорее изысканных, живых, величественных форм шрифта. Это вовсе не разбухшие, жирные и текучие буквы, имитирующие свободную кисть, а скорее Дидо, или Бодони), или шрифт колонны Траяна. На скучном, холодном фоне красота этих благородных форм проявится в полном блеске, а какой-нибудь шрифт без засечек, особенно широкий, кажется несколько топорным и неинтересным. Конечно, очень важно также сделать правильные, то есть не слишком маленькие, межбуквенные пробелы.

Дому, построенному в начале девятнадцатого века, больше всего подойдут шрифты этого времени. Это прежде всего Бодони, Дидо,



5. Рекомендации по подбору шрифта

5.1 Правильный выбор шрифта

антиква Вальбаума, гораздо реже — курсивы этих шрифтов, затем, может быть, фактура Вальбаума. На домах, построенных в 1840-х годах, можно писать шрифтом Грас Виберт или другими шрифтами периода между 1820 и 1860 годами. Современные шрифты без засечек, например Гилл санс, сюда не подойдут. Узкий полужирный гротеск, типичный и не лишенный красоты шрифт второй половины девятнадцатого века, отлично годится для домов, построенных между 1840 и 1900 годами.

Размер надписи на доме или вывески магазина почти всегда плохо соотносится с окружающими надписями архитектурными деталями или с броскими элементами этого здания. Буквы обычно слишком большие! Кроме того, как правило, они стоят слишком плотно друг к другу. Это приводит не только к уменьшению удобочитаемости. Такие надписи уродуют наши улицы и ежедневно ранят наше зрение. Большинство торговых улиц выглядят так некрасиво из-за слишком больших букв. Про их отвратительные формы, сделанные несведущими людьми, лучше и не говорить. Конечно, бездумные архитекторы тоже виноваты, но продуманные, а не топорные и не пошлые надписи могли бы еще спасти фасады магазинов и сделать их привлекательными.

Дело не только в непомерной высоте и преувеличенной жирности букв, которые уродуют наши улицы. Хуже всего то, что для надписей на домах и магазинах слишком часто и без нужды используют шрифты без засечек. Эта форма шрифта редко подходит к архитектуре. Почти любая форма антиквы лучше вписывается в фасад здания, чем шрифт без засечек. Самое время остановить распространение шрифтов без засечек в архитектуре и вообще повсюду.

Шрифт должен подчиняться архитектуре и убедительно вписываться в нее, а не стараться перекричать архитектуру. И тут ответственный, компетентный мастер шрифта или архитектор

должен выдержать жесткую схватку с заказчиком. Лучший аргумент против примитивных и неразумных требований — сослаться на то, что безупречно выстроенный, сдержанный шрифт гораздо современнее, чем топорный и слишком крупный; что шрифт должен читаться только с расстояния от восьми до двадцати метров, не дальше. А также на то, что прописные буквы с правильной разрядкой несравненно лучше читаются, чем слишком плотно написанное слово, очертания которого всегда нечетки.

Вид наших городов болезненно изуродован множеством вывесок и надписей на домах, сделанных буквами непомерной величины. Часто бывает, что из-за этих повсеместно огромных букв не воспринимаются самые обычные слова. Вывески и надписи на домах необходимы, но они не должны быть так ужасны, как нынешние. Там, где ценится чувство меры и умение вписаться в общий облик города, достаточно призвать к благоразумию. Там, где эти добродетели меньше развиты, городские власти должны контролировать заметные для публики надписи, заботиться о тех, что сделаны с настоящим вкусом, и препятствовать даже небольшому безобразию. Теперь уже недостаточно старинных предписаний магистрата о том, какого размера должна быть вывеска. Этим должна заниматься городская служба, состоящая из независимых художников-шрифтовиков высокого класса или архитекторов, по-настоящему разбирающихся в шрифтах. Облик всего города, особенно города, заново отстраивающегося, за несколько лет ощутимо изменится.

Глава из книги Яна Чихольда «Образцы шрифтов. Руководство с примерами шрифтов для дизайнеров, графиков, скульпторов, граверов, литографов, издательских работников, типографов, архитекторов и студентов художественных училищ». Москва. Издательство Студии Артемия Лебедева. 2012



Для вывесок заведений, у которых отсутствует зарегистрированный логотип или фирменный шрифт (такие вывески, как «Магазин», «Аптека» и т.д.) перечисленные правила являются обязательными, для остальных носят рекомендательный характер.

С засечками или без

На всех исторических зданиях надписи вывесок следует набирать шрифтами с засечками. Шрифты без засечек лучше подойдут современным зданиям, таким как, например, дома 10 и 21 по улице 1-я Тверская-Ямская или дом 22 на Тверской улице.

Aa Aa

Буквы из шрифта с засечками

Буквы из шрифта без засечек

Выбор начертания

У шрифта, как правило, есть несколько начертаний: прямое, полужирное, курсивное, полужирный курсив и т. д. Набирать надпись для вывески лучше всего прямым начертанием. Другие начертания чаще всего созданы для выделения важных участков в тексте.

Aa Aa Aa Aa

Прямое начертание - лучший выбор

Курсивное начертание

Полужирное начертание

Полужирное курсивное начертание

Прописные и строчные

Надписи для вывесок можно набирать строчными (маленькими) буквами, начиная с Заглавной, или ПРОПИСНЫМИ (большими) буквами. Прописные буквы всегда следует набирать вразрядку. Строчные буквы разряжать запрещается.

А П Т Е К А
хорошо

Аптека
хорошо

А П Т Е К А
допустимо

Аптека
плохо

АПТЕКА
плохо

Аптека
ужасно

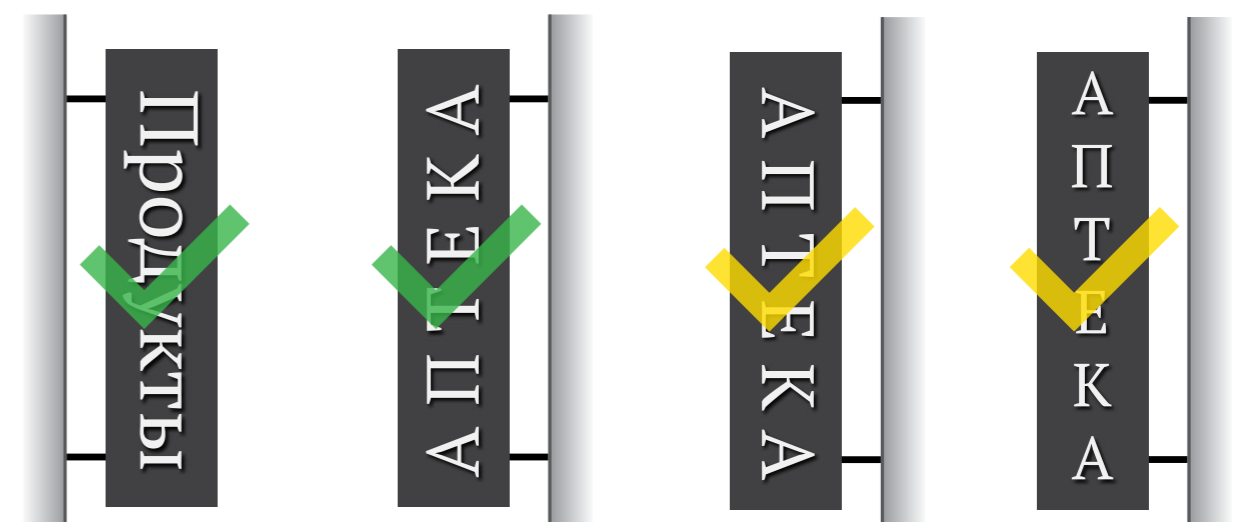
Искажение букв

Буквы запрещается искажать

~~Аптека~~ ~~Аптека~~

Набор вертикальных надписей

Если надпись на вывеске оказалась стоящей вертикально, то располагать буквы следует ногами к фасаду. Ставить буквы вертикально противоестественно и поэтому запрещается.



хорошо

хорошо

допустимо

допустимый набор по вертикали

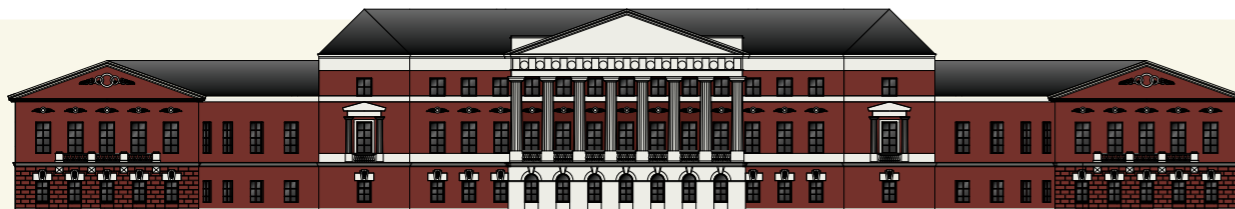
5.3 Подбор шрифта для зданий в разных стилях

Надписи лучше изготавливать на заказ, обратившись к профессиональному дизайнеру-шрифтовику. Если этого сделать нельзя, то можно купить готовый шрифт и набрать надпись им. В крайнем случае, можно набрать надпись одним из бесплатных шрифтов, например - ПТ Сериф или ПТ Санс.

Для зданий в стиле классицизм подойдут классические шрифты с засечками, но совсем не годятся шрифты с характером, например компьютерной эпохи.

Для современного здания не подойдут, к примеру, шрифты в стиле Ар Деко. В нижеприведенных таблицах приводятся еще несколько примеров подходящих и неподходящих шрифтов.

Для зданий в стиле классицизм, эклектика или советский монументальный классицизм



МУЗЕЙ

LazurskiC

МУЗЕЙ

PT Serif

Музей

Roundhand BT Italic

МУЗЕЙ

Romul

МУЗЕЙ

Telingater DisplayC

МУЗЕЙ

CourierC

музе́й

FitaPoluustav

МУЗЕЙ

BetinaScriptC

МУЗЕЙ

AGBengaly

МУЗЕЙ

HeroldC

Для зданий в стиле модерн



ИЗДАТЕЛЬСТВО

BenguiatGothicC

ИЗДАТЕЛЬСТВО

BabaevC

ИЗДАТЕЛЬСТВО

HeroldC

ИЗДАТЕЛЬСТВО

EtienneC

ИЗДАТЕЛЬСТВО

LehmannC

ИЗДАТЕЛЬСТВО

PT Sans

ИЗДАТЕЛЬСТВО

Times New Roman

ИЗДАТЕЛЬСТВО

Romul

ИЗДАТЕЛЬСТВО

Lobster 1.4

ИЗДАТЕЛЬСТВО

Pragmatica

ИЗДАТЕЛЬСТВО

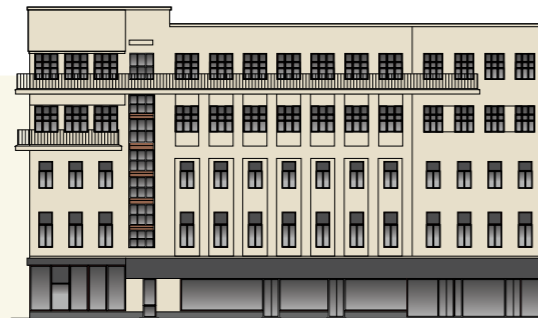
LehmannC



5.3 Подбор шрифта для зданий в разных стилях

Для зданий в стиле конструктивизм допускаются, а для современных зданий рекомендуются, при композиционной возможности, асимметричная верстка и строчные буквы.

Для зданий в стиле конструктивизм



Одежда

Futura

Одежда

Humanist 521 BT

Одежда

ALS Direct

Одежда

GeoSlb712C Lt BT

ОДЕЖДА

Rodchenko

Одежда

PT Sans



Одежда

Lobster 1.4

Одежда

HeroldC

О Д Е Ж Д А

BabaevC

Одежда

BenguiatGothicC

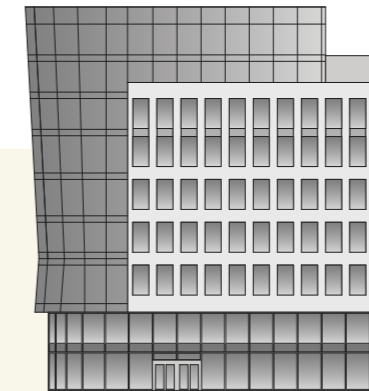
Одежда

KarollaC

Одежда

FitaVjaz

Для современных зданий



Супермаркет

Futura

Супермаркет

Humanist 521 BT

Супермаркет

SwiftPro OT

Супермаркет

Pragmatica

Супермаркет

ALS Direct

Супермаркет

PF Centro Serif Pro

Супермаркет

PT Sans



Супермаркет

LazurskiC

Супермаркет

HeroldC

СУПЕРМАРКЕТ

BabaevC

Супермаркет

BenguiatGothicC

Супермаркет

KarollaC

Супермаркет

FitaVjaz

